

THAILAND STEEL OUTLOOK

February 2022

รายงานสถานการณ์อุตสาหกรรมเหล็ก เดือนกุมภาพันธ์ ปี พ.ศ. 2565

สรุปสถานการณ์อุตสาหกรรมเหล็กโลก

- การผลิตเหล็กดิบของโลก
- ราคาผลิตภัณฑ์เหล็กของจีน
- ราคาผลิตภัณฑ์เหล็กในตลาดเอเชีย

สรุปสถานการณ์อุตสาหกรรมเหล็กไทย

- สถานการณ์การผลิตเหล็กของไทย
- การบริโภคเหล็กสำเร็จรูปของไทย
- การนำเข้าผลิตภัณฑ์เหล็ก
- การส่งออกผลิตภัณฑ์เหล็ก



สรุปสถานการณ์อุตสาหกรรมเหล็กโลก

เดือนกุมภาพันธ์ ปี 2565



การผลิตเหล็กดิบของโลก

ยอดผลิตเหล็กดิบของโลกในเดือนกุมภาพันธ์ ปี 2565 อยู่ที่ 142.7 ล้านตัน หดตัว ร้อยละ 5.7 เมื่อเทียบกับช่วงเดียวกันของปีก่อน โดยในเดือนกุมภาพันธ์ 2565 นี้ ภูมิภาคที่มีการผลิตเหล็กดิบที่ขยายตัวเมื่อเทียบกับช่วงเดียวกันของปีก่อน ได้แก่ ภูมิภาคแอฟริกา ตะวันออกกลาง และอเมริกาเหนือ โดยมีการผลิตเหล็กดิบขยายตัว ร้อยละ 4.1 ร้อยละ 2.8 และร้อยละ 1.8 ตามลำดับ ขณะที่บางภูมิภาคมีการผลิตเหล็กดิบหดตัวเมื่อเทียบกับปีก่อน ได้แก่ เอเชียโอเชียเนีย ภูมิภาคCIS ยุโรป (27) และภูมิภาคอเมริกาใต้ โดยการผลิตเหล็กดิบหดตัวลง ร้อยละ 7.1 ร้อยละ 5.8 ร้อยละ 16.1 ร้อยละ 2.5 และร้อยละ 7 ตามลำดับ

ในเดือนกุมภาพันธ์ ปี 2565 ประเทศจีนผู้ผลิตเหล็กดิบรายใหญ่ที่สุดของโลก มียอดการผลิตเหล็กดิบอยู่ที่ 75 ล้านตัน ปรับลดลงเมื่อเทียบกับช่วงเดียวกันของปีก่อน ร้อยละ 10 สำหรับยอดการผลิตเหล็กดิบของประเทศอินเดียอยู่ที่ 10.1 ล้านตัน ขยายตัว ร้อยละ 7.6 เมื่อเทียบกับช่วงเดียวกันของปีก่อน และยอดการผลิตเหล็กดิบของประเทศญี่ปุ่น อยู่ที่ 7.3 ล้านตัน ปรับตัวลดลง ร้อยละ 2.3 เมื่อเทียบกับช่วงเดียวกันของปีก่อน

Crude Steel Production FEBRUARY 2022

WORLD

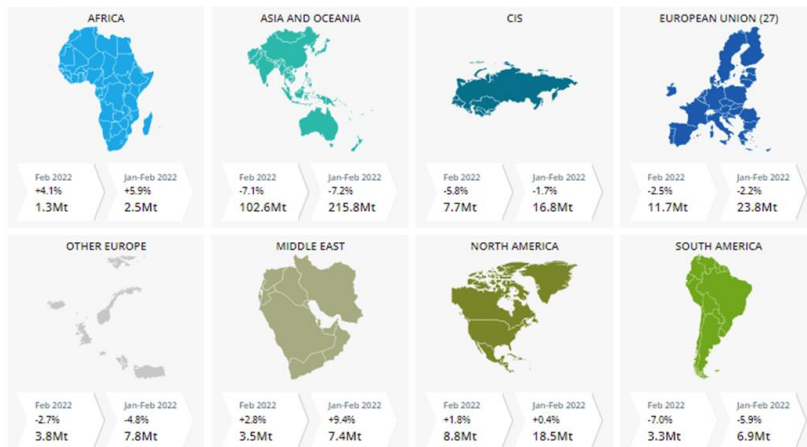
Feb 2022
-5.7%

Jan-Feb 2022
-5.5%

142.7Mt

299.4Mt

REGIONS



Source : Worldsteel Association

ข้อมูลในรายงาน สิ่งพิมพ์ และเว็บไซต์ที่ได้จัดทำขึ้นมาจากแหล่งข้อมูลที่เชื่อถือได้ อย่างไรก็ตาม สถาบันเหล็กและเหล็กกล้าแห่งประเทศไทยไม่รับประกันความถูกต้อง ครบถ้วนและพอเพียงของข้อมูลเหล่านี้ ความเห็นหรือการคาดการณ์ใดๆ ต่อเหตุการณ์ในอนาคตอาจแตกต่างจากเหตุการณ์ที่จะเกิดขึ้นจริง นอกจากนี้ สถาบันเหล็กและเหล็กกล้าแห่งประเทศไทยขอสงวนสิทธิในการเปลี่ยนแปลงและแก้ไขข้อมูล รวมถึงความเห็นและการประมาณการใดๆ โดยไม่ต้องแจ้งล่วงหน้า

สรุปสถานการณ์ด้านราคา

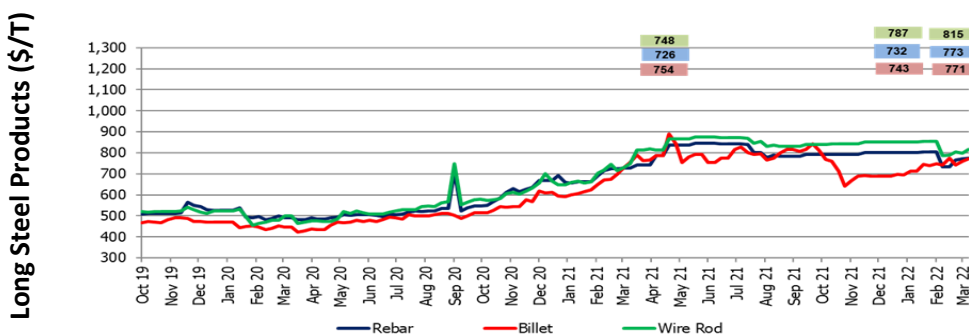
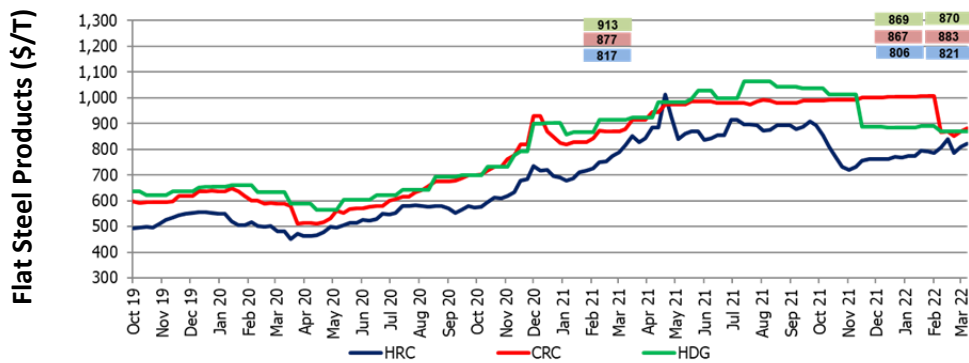


ราคาผลิตภัณฑ์เหล็กของจีน

ภาพรวมราคาเหล็กในประเทศจีน ในช่วงสัปดาห์สุดท้ายของเดือนมีนาคม 2565 ด้านราคาผลิตภัณฑ์เหล็กทรงแบน โดยราคาผลิตภัณฑ์เหล็กแผ่นรีดร้อน (HRC) ปรับตัวขึ้น ร้อยละ 1.9 จากช่วงเดียวกันของเดือนก่อน มีราคาเฉลี่ยอยู่ที่ประมาณ 821 ดอลลาร์สหรัฐฯ ต่อตัน ด้านราคาเหล็กแผ่นรีดเย็น (CRC) และราคาเหล็กแผ่นเคลือบสังกะสีแบบจุ่มร้อน (HDG) ราคาปรับตัวขึ้นจากช่วงเดียวกันของเดือนก่อน ร้อยละ 1.8 และ ร้อยละ 0.1 มีราคาเฉลี่ยประมาณ 883 ดอลลาร์สหรัฐฯ ต่อตัน และ 870 ดอลลาร์สหรัฐฯ ต่อตัน ตามลำดับ

ราคาผลิตภัณฑ์เหล็กทรงยาวของจีน ในช่วงสัปดาห์สุดท้ายของเดือนมีนาคม 2565 ราคาบิลเล็ต (Billet) ปรับตัวขึ้น ร้อยละ 3.8 เมื่อเทียบกับช่วงเดียวกันของเดือนก่อน มีราคาเฉลี่ยอยู่ที่ 771 ดอลลาร์สหรัฐฯ ต่อตัน ราคาเหล็กเส้น (Rebar) และราคาเหล็กลวด (Wire rod) ปรับตัวขึ้น ร้อยละ 5.6 และ ร้อยละ 3.6 เมื่อเทียบกับช่วงเดียวกันของเดือนก่อน มีราคาเฉลี่ยอยู่ที่ 773 ดอลลาร์สหรัฐฯ ต่อตัน และ 815 ดอลลาร์สหรัฐฯ ต่อตัน ตามลำดับ ราคาที่มีความผันผวนนี้เป็นผลจากอุปสงค์และอุปทานในประเทศจีน

กราฟแสดงราคาผลิตภัณฑ์เหล็กของจีนในช่วงสัปดาห์สุดท้ายของเดือนมีนาคม 2565



Source: Steel Business Briefing

ข้อมูลในรายงาน สิ่งพิมพ์ และเว็บไซต์ที่ได้จัดทำขึ้นมาจากแหล่งข้อมูลที่เชื่อถือได้ อย่างไรก็ตาม สถาบันเหล็กและเหล็กกล้าแห่งประเทศไทยไม่รับประกันความถูกต้อง ครบถ้วนและพอเพียงของข้อมูลเหล่านี้ ความเห็นหรือการคาดการณ์ใดๆ ต่อเหตุการณ์ในอนาคตอาจแตกต่างจากเหตุการณ์ที่เกิดขึ้นจริง นอกจากนี้ สถาบันเหล็กและเหล็กกล้าแห่งประเทศไทยขอสงวนสิทธิ์ในการเปลี่ยนแปลงและแก้ไขข้อมูล รวมถึงความเห็นและการประมาณการใดๆ โดยไม่ต้องแจ้งล่วงหน้า

สรุปสถานการณ์ด้านราคา



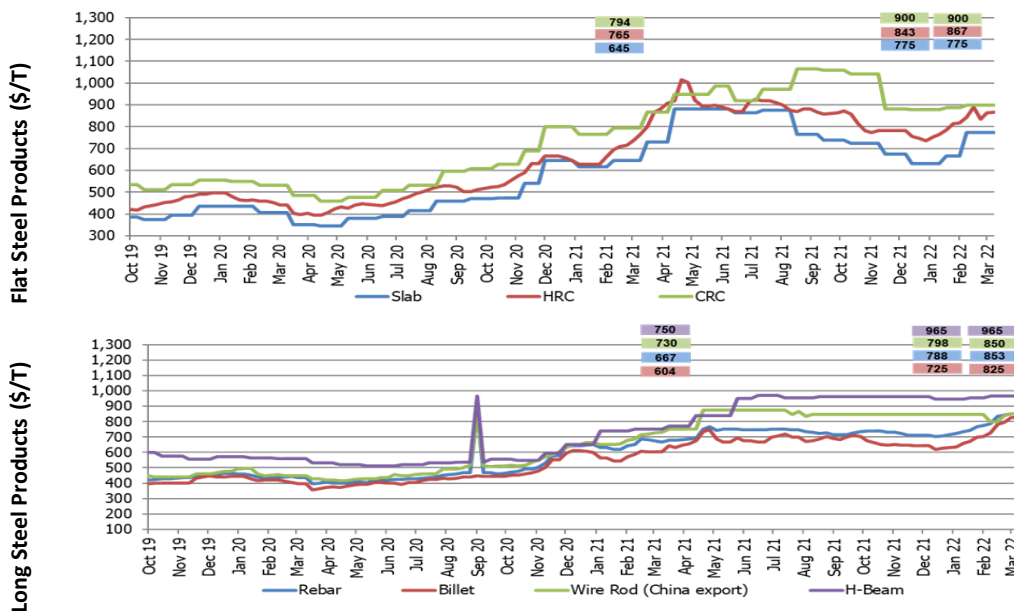
ราคาผลิตภัณฑ์เหล็กในตลาดเอเชีย

ภาพรวมราคาเหล็กในเอเชีย ในช่วงสัปดาห์สุดท้ายของเดือนมีนาคม 2565 กลุ่มผลิตภัณฑ์เหล็กทรงแบน ราคาเหล็กแผ่นรีดร้อน (HRC) ราคาปรับขึ้นจากช่วงเดียวกันของเดือนก่อน ร้อยละ 2.8 มีราคาเฉลี่ยอยู่ที่ประมาณ 867 ดอลลาร์สหรัฐฯ ต่อราคาเหล็กแผ่นหนา (Slab) และเหล็กแผ่นรีดเย็น (CRC) ทรงตัวจากช่วงเดียวกันของเดือนก่อน มีราคาเฉลี่ยอยู่ที่ประมาณ 775 ดอลลาร์สหรัฐฯ ต่อตัน และ 900 ดอลลาร์สหรัฐฯ ต่อตัน ตามลำดับ

ราคาผลิตภัณฑ์เหล็กทรงยาวในตลาดเอเชีย ราคาผลิตภัณฑ์เหล็กส่วนใหญ่มีการปรับขึ้นเมื่อเทียบกับช่วงเดียวกันของเดือนก่อนหน้า โดยราคาบิลเล็ต (Billet) ราคาเหล็กเส้น (Rebar) และเหล็กลวด (Wire rod) ปรับตัวเพิ่มขึ้น ร้อยละ 13.8 ร้อยละ 8.2 และร้อยละ 6.5 เมื่อเทียบกับช่วงเดียวกันของเดือนก่อน มีราคาเฉลี่ยอยู่ที่ประมาณ 825 ดอลลาร์สหรัฐฯ ต่อตัน 853 ดอลลาร์สหรัฐฯ ต่อตัน และ 850 ดอลลาร์สหรัฐฯ ต่อตัน ตามลำดับ ขณะที่ราคาราคาเหล็กเอชบีเอ็ม (H-beam) ราคาทรงตัวจากช่วงเดียวกันของเดือนก่อน มีราคาเฉลี่ยอยู่ที่ 965 ดอลลาร์สหรัฐฯ ต่อตัน

ความเคลื่อนไหววัตถุดิบในตลาดเอเชีย (East Asia Import) ในช่วงสัปดาห์สุดท้ายของเดือนมีนาคม 2565 พบว่าราคาสินแร่เหล็ก (Iron Ore) และราคาถ่านหินโค้ก (Hard Coking Coal) ปรับขึ้น ร้อยละ 9.5 และร้อยละ 12.5 มีราคาเฉลี่ยอยู่ที่ 180 ดอลลาร์สหรัฐฯ ต่อตัน และ 534 ดอลลาร์สหรัฐฯ ต่อตัน ตามลำดับ ราคาเศษเหล็ก (Scrap) ทรงตัวจากช่วงเดียวกันของเดือนก่อน มีราคาเฉลี่ยอยู่ที่ 578 ดอลลาร์สหรัฐฯ ต่อตัน

กราฟแสดงราคาผลิตภัณฑ์เหล็กของเอเชียในช่วงสัปดาห์สุดท้ายของเดือนมีนาคม 2565



Source: Steel Business Briefing

ข้อมูลในรายงาน สิ่งพิมพ์ และเว็บไซต์ที่ได้จัดทำขึ้นมาจากแหล่งข้อมูลที่เชื่อถือได้ อย่างไรก็ตาม สถาบันเหล็กและเหล็กกล้าแห่งประเทศไทยไม่รับประกันความถูกต้อง ครบถ้วนและพอเพียงของข้อมูลเหล่านี้ ความเห็นหรือการคาดการณ์ใดๆ ต่อเหตุการณ์ในอนาคตอาจแตกต่างจากเหตุการณ์ที่จะเกิดขึ้นจริง นอกจากนี้ สถาบันเหล็กและเหล็กกล้าแห่งประเทศไทยขอสงวนสิทธิในการเปลี่ยนแปลงและแก้ไขข้อมูล รวมถึงความเห็นและการประมาณการใดๆ โดยไม่ต้องแจ้งล่วงหน้า

รายงานสถานการณ์อุตสาหกรรมเหล็ก เดือนกุมภาพันธ์ ปี พ.ศ. 2565

สรุปสถานการณ์อุตสาหกรรมเหล็กโลก

- การผลิตเหล็กดิบของโลก
- ราคาผลิตภัณฑ์เหล็กของจีน
- ราคาผลิตภัณฑ์เหล็กในตลาดเอเชีย

สรุปสถานการณ์อุตสาหกรรมเหล็กไทย

- สถานการณ์การผลิตเหล็กของไทย
- การบริโภคเหล็กสำเร็จรูปของไทย
- การนำเข้าผลิตภัณฑ์เหล็ก
- การส่งออกผลิตภัณฑ์เหล็ก



สรุปสถานการณ์อุตสาหกรรมเหล็กไทย



สถานการณ์การผลิตเหล็กของไทย

การผลิตเหล็กของไทยเดือนกุมภาพันธ์ 2565 ยอดการผลิตเหล็กดิบรวมของไทย อยู่ที่ 449,999 ตัน ขยายตัว ร้อยละ 0.1 เมื่อเทียบกับช่วงเดียวกันของปีก่อน สำหรับยอดการผลิตเหล็กสำเร็จรูป (Finished steel) ของไทยเดือนกุมภาพันธ์ พ.ศ. 2565 อยู่ที่ 593,898 ตัน ปรับตัวลดลง ร้อยละ 19.8 เมื่อเทียบกับช่วงเวลาเดียวกันของปีที่ผ่านมา จำแนกเป็นการผลิตเหล็กทรงยาว อยู่ที่ 355,821 ตัน ปรับตัวลง ร้อยละ 22.7 เมื่อเทียบกับช่วงเวลาเดียวกันของปีที่ผ่านมา โดยการผลิตเหล็กเส้นและเหล็กโครงสร้างรูปพรรณรีดร้อน (Bar & HR section) อยู่ที่ 264,347 ตัน ลดลง ร้อยละ 26.2 เมื่อเทียบกับช่วงเดียวกันของปีก่อน และการผลิตเหล็กกลวด (Wire rod) อยู่ที่ 91,473 ตัน ปรับตัวลดลง ร้อยละ 10.2 เมื่อเทียบกับช่วงเดียวกันของปีก่อน

การผลิตเหล็กทรงแบนในเดือนกุมภาพันธ์ 2565 อยู่ที่ 238,077 ตัน หดตัวลง ร้อยละ 15.2 เมื่อเทียบกับช่วงเวลาเดียวกันของปีที่ผ่านมา การผลิตเหล็กแผ่นรีดร้อน (HR coil/sheet) เหล็กแผ่นรีดเย็น (CR sheet) และเหล็กแผ่นเคลือบสังกะสี (Galvanized) อยู่ที่ 225,580 ตัน 173,188 ตัน และ 87,085 ตัน ปรับลดลง ร้อยละ 16.9 ร้อยละ 14.6 และร้อยละ 7.1 ตามลำดับ

ยอดการบริโภคเหล็กสำเร็จรูปของไทย

การบริโภคเหล็กสำเร็จรูป (Finished steel) ของไทย เดือนกุมภาพันธ์ 2565 อยู่ที่ 1.24 ล้านตัน ปรับตัวลง ร้อยละ 25.8 เมื่อเทียบกับช่วงเวลาเดียวกันของปีที่ผ่านมา จำแนกเป็นการบริโภคผลิตภัณฑ์เหล็กทรงยาว 470,900 ตัน ลดลง ร้อยละ 24.3 เมื่อเทียบกับช่วงเวลาเดียวกันของปีก่อน โดยการบริโภคเหล็กเส้นและเหล็กโครงสร้างรูปพรรณรีดร้อน (Bar & HR section) ลดลง ร้อยละ 33.9 เมื่อเทียบกับช่วงเดียวกันของปีก่อน มีปริมาณการบริโภคอยู่ที่ 252,860 ตัน และการบริโภคเหล็กกลวด (Wire rod) มีปริมาณอยู่ที่ 202,206 ตัน ปรับลดลง ร้อยละ 4.7 เมื่อเทียบกับช่วงเดียวกันของปีก่อน

การบริโภคผลิตภัณฑ์เหล็กทรงแบน ในเดือนกุมภาพันธ์ 2565 อยู่ที่ประมาณ 772,834 ตัน หดตัวลง ร้อยละ 26.7 เมื่อเทียบกับช่วงเวลาเดียวกันของปีก่อน การบริโภคเหล็กแผ่นรีดร้อน (HR coil/sheet) เหล็กแผ่นรีดเย็น (CR sheet) และเหล็กแผ่นเคลือบสังกะสี (Galvanized sheet) หดตัว ร้อยละ 32.3 ร้อยละ 22.1 และร้อยละ 10.4 เมื่อเทียบกับช่วงเวลาเดียวกันของปีก่อน มีปริมาณการบริโภคอยู่ที่ 410,320 ตัน 291,878 ตัน และ 205,234 ตัน ตามลำดับ

Source: ISIT Analysis

ข้อมูลในรายงาน สิ่งพิมพ์ และเว็บไซต์ที่ได้จัดทำขึ้นมาจากแหล่งข้อมูลที่เชื่อถือได้ อย่างไรก็ตาม สถาบันเหล็กและเหล็กกล้าแห่งประเทศไทยไม่รับประกันความถูกต้อง ครบถ้วนและพอเพียงของข้อมูลเหล่านี้ ความเห็นหรือการคาดการณ์ใดๆ ต่อเหตุการณ์ในอนาคตอาจแตกต่างจากเหตุการณ์ที่จะเกิดขึ้นจริง นอกจากนี้ สถาบันเหล็กและเหล็กกล้าแห่งประเทศไทยขอสงวนสิทธิ์ในการเปลี่ยนแปลงและแก้ไขข้อมูล รวมถึงความเห็นและการประมาณการใดๆ โดยไม่ต้องแจ้งล่วงหน้า

สรุปสถานการณ์อุตสาหกรรมเหล็กไทย



การนำเข้าผลิตภัณฑ์เหล็ก

การนำเข้าผลิตภัณฑ์เหล็กทั้งหมดของไทย เดือนกุมภาพันธ์ พ.ศ. 2565 อยู่ที่ 1 ล้านตัน หดตัวลง ร้อยละ 33.7 เมื่อเทียบกับช่วงเวลาเดียวกันของปีที่ผ่านมา จำแนกเป็น

(1) การนำเข้าวัตถุดิบ (Raw Material) 156,559 ตัน ขยายตัวขึ้น ร้อยละ 11.1 เมื่อเทียบกับช่วงเวลาเดียวกันของปีก่อน

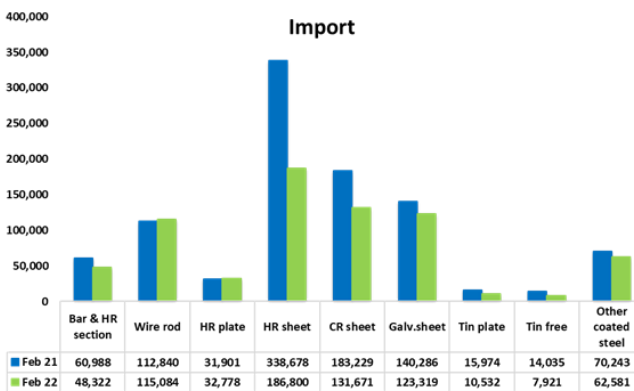
(2) การนำเข้าผลิตภัณฑ์เหล็กกึ่งสำเร็จรูป (Semi - Finished Steel) อยู่ที่ 90,326 ตัน หดตัว ร้อยละ 75.5 เมื่อเทียบกับช่วงเวลาเดียวกันของปีก่อน

(3) การนำเข้าผลิตภัณฑ์เหล็กสำเร็จรูป (Finished Steel) อยู่ที่ 770,910 ตัน หดตัว ร้อยละ 24.8 เมื่อเทียบกับช่วงเวลาเดียวกันของปีก่อน

การนำเข้าผลิตภัณฑ์เหล็กทรงยาว อยู่ที่ 197,664 ตัน หดตัว ร้อยละ 8.1 เมื่อเทียบกับช่วงเวลาเดียวกันของปีที่ผ่านมา โดยการนำเข้าเหล็กเส้นและเหล็กโครงสร้างรูปพรรณรีดร้อน (Bar & HR section) อยู่ที่ 48,322 ตัน หดตัว ร้อยละ 20.8 เมื่อเทียบกับช่วงเวลาเดียวกันของปีที่ผ่านมา และการนำเข้าเหล็กลวด (Wire rod) อยู่ที่ 115,084 ตัน ขยายตัว ร้อยละ 2 เมื่อเทียบกับช่วงเวลาเดียวกันของปีที่ผ่านมา

การนำเข้าผลิตภัณฑ์เหล็กทรงแบน อยู่ที่ 573,246 ตัน ลดลง ร้อยละ 29.3 เมื่อเทียบกับช่วงเวลาเดียวกันของปีก่อน โดยการนำเข้าเหล็กแผ่นรีดร้อน (HR coil/sheet) เหล็กแผ่นรีดเย็น (CR sheet) และเหล็กแผ่นเคลือบสังกะสี (Galvanized sheet) หดตัว ร้อยละ 44.8 ร้อยละ 28.1 และร้อยละ 12.1 เมื่อเทียบกับช่วงเวลาเดียวกันของปีที่ผ่านมา มีปริมาณนำเข้าอยู่ที่ 186,800 ตัน 131,671 ตัน และ 123,319 ตัน ตามลำดับ

ผลิตภัณฑ์ที่มีการนำเข้ามากที่สุด ได้แก่ เหล็กแผ่นรีดร้อนชนิดม้วน/แผ่น (HR coil/sheet) เหล็กแผ่นรีดเย็น (CR sheet) และเหล็กแผ่นเคลือบสังกะสี (Galvanized sheet)



Unit '000 tonne	February 2021	February 2022	% Y-o-Y
Raw Material	141	157	↑ 11.1%
Semi-Finished Steel Product	368	90	↓ -75.5%
Finished Steel Product	1,026	771	↓ -24.8%
Total Steel Product	1,535	1,018	↓ -33.7%

Source: Customs and ISIT Analysis

สรุปสถานการณ์อุตสาหกรรมเหล็กไทย



การส่งออกผลิตภัณฑ์เหล็ก

การส่งออกผลิตภัณฑ์เหล็กทั้งหมดของไทย เดือนกุมภาพันธ์ 2565 อยู่ที่ 173,381 ตัน ปรับขึ้นร้อยละ 26 เมื่อเทียบกับช่วงเวลาเดียวกันของปีก่อน จำแนกเป็น

(1) การส่งออกวัตถุดิบ (Raw Material) อยู่ที่ 32,381 ตัน ขยายตัว ร้อยละ 22.8 เมื่อเทียบกับช่วงเวลาเดียวกันกับปีก่อน

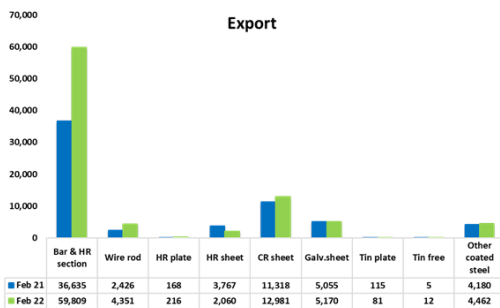
(2) การส่งออกผลิตภัณฑ์เหล็กกึ่งสำเร็จรูป (Semi - Finished Steel) อยู่ที่ 19,923 ตัน ลดลง ร้อยละ 5.7 เมื่อเทียบกับช่วงเวลาเดียวกันของปีก่อน

(3) การส่งออกผลิตภัณฑ์เหล็กสำเร็จรูป (Finished Steel Product) อยู่ที่ 121,074 ตัน ขยายตัว ร้อยละ 34.4 เมื่อเทียบกับช่วงเวลาเดียวกันของปีก่อน

การส่งออกผลิตภัณฑ์ทรงยาวอยู่ที่ 82,585 ตัน ขยายตัว ร้อยละ 56.5 เมื่อเทียบกับช่วงเวลาเดียวกันของปีที่ผ่านมา โดยการส่งออกเหล็กเส้นและเหล็กโครงสร้างรูปพรรณรีดร้อน (Bar & HR section) อยู่ที่ 59,809 ตัน ขยายตัว ร้อยละ 63.6 เมื่อเทียบกับช่วงเวลาเดียวกันของปีที่ผ่านมา และการส่งออกเหล็กกลวด (Wire rod) อยู่ที่ 4,351 ตัน ขยายตัว ร้อยละ 79.3 เมื่อเทียบกับช่วงเวลาเดียวกันของปีที่ผ่านมา

การส่งออกผลิตภัณฑ์เหล็กทรงแบน อยู่ที่ 38,489 ตัน ขยายตัว ร้อยละ 3.1 เมื่อเทียบกับช่วงเวลาเดียวกันของปีที่ผ่านมา การส่งออกเหล็กแผ่นรีดเย็น (CR sheet) และเหล็กแผ่นเคลือบสังกะสี (Galvanized sheet) ขยายตัวขึ้น ร้อยละ 14.7 และ 2.3 เมื่อเทียบกับช่วงเวลาเดียวกันของปีที่ผ่านมา มีปริมาณอยู่ที่ 12,981 ตัน และ 5,170 ตัน ตามลำดับ การส่งออกเหล็กแผ่นรีดร้อน (HR sheet) อยู่ที่ 2,060 ตัน หดตัวลง ร้อยละ 45.3 เมื่อเทียบกับช่วงเวลาเดียวกันของปีที่ผ่านมา

โดยผลิตภัณฑ์ที่มีการส่งออกมากที่สุด ได้แก่ เหล็กเส้นและโครงสร้างรูปพรรณรีดร้อน (Bar & HR Section) ท่อเหล็กเชื่อมตะเข็บ (Welded pipe) และเหล็กแผ่นรีดเย็น (CR sheet)



Unit '000 tonne	February 2021	February 2022	% Y-o-Y
Raw Material	26	32	↑ 22.8%
Semi-Finished Steel Product	21	20	↓ -5.7%
Finished Steel Product	90	121	↑ 34.4%
Total Steel Product	138	173	↑ 26.0%

Source: Customs and ISIT Analysis

สรุปสถานการณ์อุตสาหกรรมเหล็กไทย

Total Apparent Finished Steel Consumption (unit in tonne)

Feb 22			Production	%y-o-y change	Import	%y-o-y change	Export	%y-o-y change	Consumption	%y-o-y change		
Total Apparent Finished Steel Consumption			593,898	-19.8%	770,910	-24.8%	121,074	34.4%	1,243,734	-25.8%		
Long Product Finished Steel Consumption			355,821	-22.7%	197,664	-8.1%	82,585	56.5%	470,900	-24.3%		
Long Product	Bar	Carbon steel	264,347	-26.2%	22,323	-3.1%	15,192	141.5%	252,860	-33.9%		
		Stainless steel			127	-46.2%	68	466.7%				
		Alloy steel			24,624	-6.4%	1,657	110.3%				
	HR section	Carbon steel			1,108	-90.1%	42,891	45.2%				
		Stainless steel			121	-13.6%	1	-				
		Alloy steel			19	-60.4%	-	-				
	Wire rod	Carbon steel	91,473	-10.2%	37,257	-42.2%	4,249	87.4%			202,206	-4.7%
		Stainless steel			4,187	0.1%	-	-				
		Alloy steel			73,640	66.4%	102	-35.8%				
	Cold-drawn bar				6,578	7.1%	1,506	5.8%				
	Steel wire				19,707	-12.1%	8,910	-8.1%				
	Seamless pipe				7,973	-37.4%	8,009	210.1%				
	Flat Product Finished Steel Consumption			238,077	-15.2%	573,246	-29.3%	38,489			3.1%	772,834
Flat Product	HR plate	Carbon steel	12,497	33.1%	21,794	-24.4%	118	521.1%	45,059	9.6%		
		Stainless steel			1,320	61.8%	14	-88.0%				
		Alloy steel			9,664	331.8%	84	162.5%				
	HR coil/sheet	Carbon steel	225,580	-16.9%	59,396	-52.3%	375	-85.3%	410,320	-32.3%		
		Carbon steel P&O			44,036	-55.1%	11	-91.9%				
		Stainless steel			20,641	9.6%	1,668	55.2%				
		Alloy steel			62,727	-35.5%	6	500.0%				
	CR sheet	Carbon steel	173,188	-14.6%	93,790	-26.1%	6,661	76.9%	291,878	-22.1%		
		Stainless steel			9,542	-35.4%	5,817	-11.9%				
		Alloy steel			28,339	-31.6%	503	-47.0%				
	Coated	Galv.sheet (HDG)	87,085	-7.1%	115,849	-7.1%	4,710	-0.5%	205,234	-10.4%		
		Galv.sheet (EG)			7,470	-51.9%	460	43.3%				
		Tin plate	14,819	20.9%	10,532	-34.1%	81	-29.6%	25,270	-10.1%		
		Tin free	12,090	-5.3%	7,921	-43.6%	12	140.0%	19,999	-25.4%		
		Other coated steel	29,405	-31.5%	62,581	-10.9%	4,462	6.7%	87,524	-19.7%		
	Cold-formed section				901	41.7%	596	38.0%				
	Welded pipe				16,743	6.9%	12,911	5.0%				

Remark : Apparent Steel Production accounted only hot-rolled steel product
 Remark : [highlighted figures](#) are estimated.

Total Apparent crude Steel Consumption (unit in tonne)

Feb 22			Production	%y-o-y change	Import	%y-o-y change	Export	%y-o-y change	Consumption	y-o-y change
Apparent Crude Steel Consumption			449,999	0.1%	90,510	-75.4%	19,923	-5.8%	520,586	-34.6%
Ingot	Carbon Steel				184	-	0	-100.0%		
	Stainless steel				-	-	0	-		
	Alloy steel				-	-	0	-		
Semi Product	Billet		449,999	0.1%	31,750	-81.2%	0	-100.0%	520,402	-34.7%
	Slab				41,422	-71.6%	11	22.2%		
	Billet/Slab C >= 0.25%				16,079	-62.7%	19,759	695.8%		
	Other Semi				1,075	-88.9%	153	-95.2%		

Source: ISIT Analysis

ข้อมูลในรายงาน สิ่งพิมพ์ และเว็บไซต์ที่ได้จัดทำขึ้นมาจากแหล่งข้อมูลที่เชื่อถือได้ อย่างไรก็ตาม สถาบันเหล็กและเหล็กกล้าแห่งประเทศไทยไม่รับประกันความถูกต้อง ครบถ้วนและพอเพียงของข้อมูลเหล่านี้ ความเห็นหรือการคาดการณ์ใดๆ ต่อเหตุการณ์ในอนาคตอาจแตกต่างจากเหตุการณ์ที่จะเกิดขึ้นจริง นอกจากนี้ สถาบันเหล็กและเหล็กกล้าแห่งประเทศไทยขอสงวนสิทธิในการเปลี่ยนแปลงและแก้ไขข้อมูล รวมถึงความเห็นและการประมาณการใดๆ โดยไม่ต้องแจ้งล่วงหน้า

สรุปสถานการณ์อุตสาหกรรมเหล็กไทย

Iron and Steel Institute of Thailand									
Summary of Import to and Export from Thailand, group by product class, Period: April 2019									
Product Class / Description	Import (Exchange rate = THB/USD)				Accumulated YTM Qty (Tonne)	Export (Exchange rate = THB/USD)			Accumulated YTM Qty (Tonne)
	Feb 22			Qty (Tonne)		Feb 22			
	Qty (Tonne)	Value (THB) Note: CIF	Avg. price (THB/Tonne)			Qty (Tonne)	Value (THB) Note: FOB	Avg. price (THB/Tonne)	
100 - Iron Products	6,684	294,128,332	44,002	13,747	3,321	215,468,070	64,874	5,865	
110 - Pig Iron	6,684	293,555,002	43,921	12,515	3,199	213,369,443	66,709	5,528	
120 - DRI	0	0	0	1,223	0	2,500	108,696	0	
130 - HBI	1	573,330	790,800	9	123	2,096,127	17,067	338	
200 - Ferro Alloys	13,024	914,137,820	70,190	26,877	853	83,908,792	98,406	1,849	
210 - Ferro-chromium	1,977	127,541,960	64,517	4,715	0	0	0	0	
220 - Ferro-manganese	1,734	94,468,975	54,477	2,453	0	0	0	7	
230 - Ferro-silico-manganese	4,576	246,485,564	53,865	10,317	186	1,068,434	5,744	286	
240 - Ferro-silicon	4,138	309,360,185	74,757	7,968	659	66,857,764	101,453	1,519	
250 - Other	599	136,281,136	227,676	1,424	8	15,982,594	2,081,067	38	
300 - Crude Steel Products	90,510	2,164,958,678	23,919	357,763	19,923	418,525,182	21,007	49,025	
310 - Ingots	184	38,287,004	208,289	451	0	276	138,000	0	
311 - Carbon Steel	184	38,287,004	208,289	451	0	276	138,000	0	
312 - Stainless Steel	0	0	0	0	0	0	0	0	
313 - Other (Alloy Steel)	0	0	0	0	0	0	0	0	
380 - Semi-Finished Steel	90,326	2,126,671,674	23,544	357,312	19,923	418,524,906	21,007	49,025	
381 - Billet	31,750	689,288,433	21,710	70,420	0	0	0	0	
382 - Slab	41,422	950,209,273	22,940	214,360	11	263,620	22,929	50	
383 - Other (e.g. bloom, beam-blanks)	1,072	105,032,042	97,947	20,041	148	5,794,684	39,033	324	
384 - Semi-finished : C>= 0.25	16,079	381,626,951	23,735	52,487	19,759	411,896,300	20,847	48,642	
385 - Other (e.g. stainless, alloy steel)	3	514,975	189,399	3	5	570,302	121,807	9	
400 - Hot-rolled Steel Products	382,983	14,428,591,992	37,674	757,536	66,438	1,979,889,321	29,801	111,433	
410 - Rails & Accessories	180	9,263,142	51,593	759	575	16,726,284	29,069	1,139	
420 - Steel Sheet Piles	14	560,703	38,857	14	1,918	59,383,397	30,962	1,920	
430 - Sections	1,054	92,570,595	87,801	8,488	40,399	1,221,583,021	30,238	72,233	
431 - Carbon Steel	914	79,934,889	87,461	8,052	40,398	1,221,361,983	30,233	72,232	
432 - Stainless Steel	121	11,864,294	97,867	371	1	221,038	175,427	1	
433 - Other (Alloy Steel)	19	771,412	40,295	65	0	0	0	0	
440 - Bars	47,074	1,959,865,373	41,634	94,323	16,916	433,191,993	25,608	24,932	
441 - Carbon Steel	22,323	834,413,682	37,379	49,092	15,192	376,460,765	24,780	22,006	
442 - Stainless Steel	127	19,506,944	154,001	336	68	3,505,153	51,912	176	
443 - Other (Alloy Steel)	24,624	1,105,944,747	44,914	44,895	1,657	53,226,075	32,127	2,751	
450 - Wire Rods	115,084	3,927,868,408	34,131	213,503	4,351	128,814,006	29,603	7,706	
451 - Carbon Steel	37,257	1,200,275,581	32,216	103,110	4,249	125,145,211	29,453	7,479	
452 - Stainless Steel	4,187	496,089,683	118,488	9,632	0	7,805	30,608	0	
453 - Other (Alloy Steel)	73,640	2,231,503,144	30,303	100,761	102	3,660,990	35,813	227	
470 - Plates (>=3 mm)	32,778	1,344,292,515	41,013	47,980	217	7,844,549	36,197	896	
471 - Carbon Steel	21,794	796,280,836	36,537	31,354	118	3,950,755	33,456	426	
472 - Stainless Steel	1,320	132,206,592	100,183	2,440	14	281,318	19,588	40	
473 - Other (Alloy Steel)	9,664	415,805,087	43,025	14,185	84	3,612,476	42,869	428	
480 - HR Coils / Sheets (186,800	7,094,171,256	37,977	392,469	2,061	112,346,071	54,519	2,606	
481 - Carbon Steels	59,396	1,785,626,768	30,063	123,761	375	13,678,691	36,453	804	
482 - Stainless Steels	20,641	1,796,918,259	87,057	52,400	1,668	96,179,113	57,649	1,759	
483 - Other (Alloy Steel)	62,727	1,957,186,419	31,202	108,188	6	1,980,772	312,622	27	
484 - Carbon Steels P&O	44,036	1,554,439,810	35,299	108,120	11	507,495	47,226	15	
500 - Cold-rolled Products	131,672	5,446,992,094	41,368	263,455	12,981	759,584,742	58,517	27,377	
510 - Cold-rolled Sheets & Strips	114,356	4,536,025,116	39,666	229,863	12,485	752,460,801	60,271	26,582	
511 - Carbon Steels	93,790	3,025,555,326	32,259	180,479	6,661	251,267,510	37,724	12,038	
512 - Stainless Steel	9,542	1,052,633,499	110,312	22,286	5,817	500,611,173	86,060	14,327	
513 - Other (Alloy Steel)	11,023	457,836,291	41,535	27,097	7	582,058	84,577	217	
520 - Cold-rolled Electrical Sheets	17,316	910,966,978	52,608	33,591	496	7,123,941	14,360	795	
600 - Coated Sheets & Strips	204,353	8,225,620,866	40,252	429,687	9,725	469,620,087	48,290	17,153	
610 - Galvanized Sheets	123,319	4,530,670,119	36,740	273,134	5,169	198,993,816	38,494	9,337	
611 - Hot Dip (CGI)	115,849	4,216,033,913	36,393	255,821	4,710	179,512,504	38,117	8,173	
612 - EGI	7,470	314,636,206	42,122	17,313	460	19,481,312	42,356	1,165	
620 - Tinplates / Tin free	18,453	916,146,548	49,648	31,438	94	7,547,293	80,673	134	
621 - Tinplates	10,532	521,415,826	49,508	20,562	81	6,010,425	73,765	109	
622 - Tin free	7,921	394,730,722	49,835	10,876	12	1,536,868	127,298	24	
630 - Zn-Al	8,485	364,201,787	42,923	18,693	305	13,167,132	43,235	507	
680 - Color Coated	21,828	1,056,361,348	48,395	47,576	2,823	188,374,573	66,723	4,327	
690 - Others	32,268	1,358,241,064	42,092	58,846	1,334	61,537,273	46,124	2,848	
700 - Pipes & Tubes (excl. pipe fittings)	24,716	2,025,005,359	81,932	69,285	20,920	1,288,631,658	61,597	36,671	
710 - Seamless	7,973	940,259,171	117,933	36,645	8,009	487,806,979	60,906	12,502	
720 - Welded	16,743	1,084,746,188	64,789	32,640	12,911	800,824,679	62,025	24,168	
800 - Cold-finished & Cold-formed Steels	27,185	1,900,643,230	69,915	61,985	11,013	563,440,143	51,164	20,786	
820 - Cold-formed Sections	901	63,730,473	70,759	2,459	596	19,739,764	33,096	1,022	
830 - Cold Draw n Bars	6,578	720,242,218	109,500	14,267	1,506	94,981,543	63,071	2,867	
831 - Carbon Steels	1,775	116,129,281	65,409	3,736	714	26,465,895	37,042	1,517	
832 - Stainless Steels	3,164	466,840,124	147,541	6,965	194	25,730,720	132,871	403	
833 - Other (Alloy Steel)	1,638	137,272,813	83,806	3,565	598	42,784,928	71,569	947	
840 - Steel Wires	19,707	1,116,670,539	56,664	45,260	8,910	448,718,836	50,360	16,895	
841 - Carbon Steels	14,194	690,703,703	48,660	32,637	3,957	165,747,076	41,888	8,113	
842 - Stainless Steels	670	131,298,442	195,987	1,628	719	125,039,784	173,949	1,212	
843 - Other (Alloy Steel)	4,842	294,668,394	60,851	10,994	4,234	157,931,976	37,297	7,570	
900 - Iron & Steel Scrap	136,667	1,992,507,838	14,579	278,996	28,207	1,232,438,842	43,693	51,590	
910 - Carbon Steel	88,455	1,127,760,665	12,750	174,319	13,528	220,344,082	16,288	20,250	
920 - Stainless Steel	6,133	304,307,442	49,617	14,314	13,998	990,937,854	70,792	30,217	
930 - Other Alloy Steel	15,339	170,768,981	11,133	302	54	20,839,934	41,476	928	
940 - Cast Iron	26,740	389,670,750	14,573	57,223	32	243,224	7,234	49	
950 - Other (Scrap)	0	0	0	0	145	73,748	509	145	

Source: Customs and ISIT Analysis

ข้อมูลในรายงาน สิ่งพิมพ์ และเว็บไซต์ที่ได้จัดทำขึ้นมาจากแหล่งข้อมูลที่เกี่ยวข้องได้อย่างไรก็ตาม สถาบันเหล็กและเหล็กกล้าแห่งประเทศไทยไม่รับประกันความถูกต้อง ครบถ้วนและพอเพียงของข้อมูลเหล่านี้ ความเห็นหรือการคาดการณ์ใดๆ ต่อเหตุการณ์ในอนาคตอาจแตกต่างจากเหตุการณ์ที่จะเกิดขึ้นจริง นอกจากนี้ สถาบันเหล็กและเหล็กกล้าแห่งประเทศไทยขอสงวนสิทธิ์ในการเปลี่ยนแปลงและแก้ไขข้อมูล รวมถึงความเห็นและการประมาณการใดๆ โดยไม่ต้องแจ้งล่วงหน้า



ศูนย์ข้อมูลเชิงลึก อุตสาหกรรมเหล็กไทย

คำจำกัดความรับผิดชอบ

ข้อมูลในรายงาน สิ่งพิมพ์ และเว็บไซต์ที่ได้จัดทำขึ้นมาจากแหล่งข้อมูลที่เชื่อถือได้ อย่างไรก็ตาม สถาบันเหล็กและเหล็กกล้าแห่งประเทศไทยไม่รับประกันความถูกต้อง ครบถ้วนและพอเพียงของข้อมูลเหล่านี้ ความเห็นหรือการคาดการณ์ใดๆ ต่อเหตุการณ์ในอนาคตอาจแตกต่างจากเหตุการณ์ที่จะเกิดขึ้นจริง นอกจากนี้สถาบันเหล็กและเหล็กกล้าแห่งประเทศไทยขอสงวนสิทธิ์ในการเปลี่ยนแปลงและแก้ไขข้อมูล รวมถึงความเห็นและการประมาณการใดๆ โดยไม่ต้องแจ้งล่วงหน้า

Disclaimer

The information in the above report, publication and website has been obtained from sources believed to be reliable. However, Iron & Steel Institute of Thailand does not guarantee the accuracy, adequacy or completeness of the information. Any opinions or forecasts regarding future events may differ from actual events or results. In addition, Iron & Steel Institute of Thailand reserves the right to make changes and corrections to the information, including any opinions or forecasts, at any time without notice.

ติดตามข้อมูลอุตสาหกรรมเหล็กเพิ่มเติมได้ที่



สถาบันเหล็กและเหล็กกล้าแห่งประเทศไทย
IRON AND STEEL INSTITUTE OF THAILAND

<https://www.isit.or.th>



ศูนย์ข้อมูลเชิงลึกอุตสาหกรรมเหล็กไทย
IRON & STEEL INTELLIGENCE UNIT

<https://www.iiu.isit.or.th>



ISIT.Thailand



ข้อมูลในรายงาน สิ่งพิมพ์ และเว็บไซต์ที่ได้จัดทำขึ้นมาจากแหล่งข้อมูลที่เชื่อถือได้ อย่างไรก็ตาม สถาบันเหล็กและเหล็กกล้าแห่งประเทศไทยไม่รับประกันความถูกต้อง ครบถ้วนและพอเพียงของข้อมูลเหล่านี้ ความเห็นหรือการคาดการณ์ใดๆ ต่อเหตุการณ์ในอนาคตอาจแตกต่างจากเหตุการณ์ที่จะเกิดขึ้นจริง นอกจากนี้สถาบันเหล็กและเหล็กกล้าแห่งประเทศไทยขอสงวนสิทธิ์ในการเปลี่ยนแปลงและแก้ไขข้อมูล รวมถึงความเห็นและการประมาณการใดๆ โดยไม่ต้องแจ้งล่วงหน้า